

# CLAYTEC-PAVADENTRO BINNENISOLATIESYSTEEM

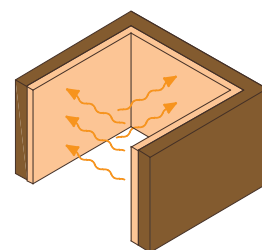
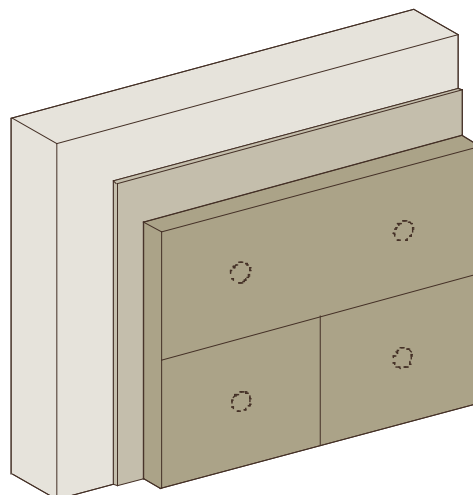
# CLAYTEC®

Baustoffe aus Lehm.

technisch merkblad houtvezel binnenisolatiesysteem

Servicenummer NL: +31(0)43-3020209

- MONUMENTEN EN ZICHTGEVELS
- HOOGWAARDIG NATUURPRODUCT
- GEZONDER WOONCOMFORT
- DUURZAAM EN KOSTENEFFICIËNT
- PARTIËLE GEVELISOLATIE MOGELIJK
- LICHTINVAL BLIJFT BEHOUDEN



Ruimtes met binnenisolatie hebben een snelle responstijd. Zonder lange opwarmtijd zijn ze 's avonds snel behaaglijk en warm. Ideaal voor iedereen die overdag buitenshuis is.

## U-WAARDEN

MASSIEFBOUW	ongeïsoleerd	met 40 mm	met 60 mm <sup>1)</sup>
baksteen 36 <sup>5</sup> cm	1,36	0,61	0,48
baksteen 24 cm	1,82	0,68	0,52
natuursteen 30 cm	2,82	0,79	0,58
baksteen 24 cm, (luchtspouw)	1,28	0,60	0,47
KZ-steen 17 <sup>5</sup> cm (luchtspouw)	1,19	0,57	0,45
VAKWERK	ongeïsoleerd	met 40 mm	met 60 mm <sup>1)</sup>
vakwerk 14 cm, lichtleem	1,20	0,57	0,46
vakwerk 14 cm, stroleem	1,69	0,65	0,50
vakwerk 14 cm, baksteen	1,93	0,68	0,52

U-waarden in W/m<sup>2</sup>K

<sup>1)</sup> Isolatiedikte 80 mm is vaak mogelijk, voor plaatsingscriteria zie CLAYTEC werkblad 3.3.

<sup>2)</sup> voor matig vochtbelaste vakwerkgevels max. 40mm. isolatie toepassen. Binnenisolatie dient vermeden te worden bij sterkvochtbelaste vakwerkgevels





## VOORBEREIDING

Het voetbereik van de wand dient op vochtbelasting gecontroleerd te worden. Indien nodig dienen hier de nodige maatregelen genomen te worden om de constructie te drogen. Bijzondere aandacht is gevraagd bij zoutbelasting (veel voorkomend bij bv. oude veestal- len). De omgang met ingebonden bouw- delen, zoals binnenwanden, plafonds en moerbalken zijn in CLAYTEC werkblad 3.3. be- schreven.

Dichte verflagen en sperrende lagen zoals tegels, lakken en olieverven dienen vooraf van de te isoleren wand verwijderd te worden. Ook gips en cementgebaseerde pleisters of hun courant gebruikte primers kunnen dicht zijn en dampremmend werken.

Kalk- en leempleisters, evenals kalkverven zijn bijna altijd dampopen en kunt u gewoon laten zitten.

Sterk onregelmatige wanden dienen met leemstuc uitgevlakt te worden. Laagdiktes > 10mm. dienen eerst te drogen, lagen ≤10mm. kunnen direct als mortelbed worden gebruikt om de plaat in vast te drukken.

## VERLIJMEN VAN DE PLATEN

De platen kunnen o.a. met een steekzaag of handcirkelzaag verzaagd worden. In de regel worden ze met een dunnel laag 13.550 hecht- leem verkleefd op de ondergrond. Hechtleem met een getande lijmspaan (rechte vertan- ding 10 mm) op de achterzijde van de plaat aanbrengen. Bij floating butteringmethode, dient men een rechtgetande lijmkam 5-6mm te benutten en de lijm kruislings op beide vl- akken aan te brengen .



Aanhechting door het vastdrukken in de natte hechtmortel

De isolatieplaten worden in de hechtmortel vastgedrukt. Volvlakse, liefst foutvrij contact met de ondergrond dient gewaarborgd te worden. Hiertoe worden de platen aanvullend vastgedrukt tegen de ondergrond, met be- hulp van 2 lange schroefpluggen (metselwerk) of schroeven (houtbouw, stroleemstenen).

De plaatsing gebeurt in verband.

**gelieve kennis te nemen van het CLAYTEC werkblad 3.3. en deze plaatsings- voorschriften nadrukkelijk in acht te ne- men**

## CLAYTEC LEEMSTUC

De platen dienen voor het stucen stofvrij te zijn. Voegen van meer dan 1-2mm en schroef- gaten met CLAYTEC 13.550 wapeningsmortel dichtzetten. Ook installatiesleuven van tevo- ren vlak dichtzetten en laten drogen.

De vlakken worden 3 mm dik met CLAYTEC 10.011 afwerkpleem fijn of met 13.550 leem wa- peningsmortel bepleisterd. In de nog natte mortel wordt CLAYTEC glasvezelwapening volvlaks ingebed.

## Standaard afwerking (t.b.v. schilderwerk)

CLAYTEC afwerkpleem fijn wordt 2-3mm. dik opgebracht en doorgaans als schuurwerk af- gewerkt. Na droging worden de vlakken met CLAYTEC leemstucprimer behandeld. Na dro- ging hiervan volgt het tweemaal schilderen met CLAYFIX leemdirect, verkrijgbaar als leemverf en structuurleemverf. Voor een gladde afwerking CLAYTEC leemfinisher in een laagdikte ≥0,5mm. aanbrengen t.b.v. het sluiten van de poriën. Het materiaal is schuur- baar, waardoor tot gladheid tot afwerkings- klasse A (Q3) mogelijk is. Schilderwerk zoals eerder beschreven

## Eindafwerking gekleurde leem-designstuc

De ondergrond van glasvezelversterkte leem wapeningsmortel dient zeer zorgvuldig en vlak te worden voorbereid. De YOSIMA de- signstuc is in 140 natuurlijke kleuren , met uit- zonderlijke levendigheid en kleurdiepte ver- krijgbaar (vrij van kleurstoffen of pigmenten!). De pleister ca. 2mm. dik aanbrengen. De vl- akken worden geschuurd of gladgespaand en na volledige droging vochtig of droog afge- wist.

YOSIMA kleurleemfinish kenmerkt zich door zijn uitzonderlijke hardheid.



een prettig leefklimaat met CLAYTEC leemproducten

## Diklagige leempleister

Een tweelaagse pleisteropbouw is mogelijk tot 15mm totale dikte. De platen dienen hier- voor met CLAYTEC uniprimer grof te worden voorgestroken.

Voor een dikkere pleisteropbouw dient men de platen met 13.550 hechtleem voor te bereiden (grof getande lijmspaan). Bij diklagi- ge leempleisters dient een garandeerde dro- ging zorgvuldig gewaarborgd te worden, zie hiervoor ook ons infoblad "richtlijnen voor de juiste droging van leempleister" onder [www.claytec.nl](http://www.claytec.nl)

voor gedetailleerde richtlijnen over de verwerking van leempleis- ters en verven, zie CLAYTEC werkbladen 6.1, 6.2 en 6.3

uw CLAYTEC dealer: